

**SEMh**

# SOCIEDAD ESPAÑOLA DE MALHERBOLOGIA

Domicilio Social: Unidad de Botánica Agrícola.  
E.T.S.I. Agrónomos 28040 **MADRID**  
Tel. (91) 544 48 07 Ext. 232 - Fax. (91) 543 48 79  
Redacción: A. Taberner - SPV - Malherbología  
Rovira Roure, 177 - 25006 **Lleida**

BOLETIN NUMERO 11. DICIEMBRE DE 1992

**LA JUNTA DIRECTIVA DE LA SEMh  
Y LA REDACCION DEL BOLETIN**

**TE DESEAN**



**¡¡ UNA MUY FELIZ NAVIDAD  
Y UN PROSPERO AÑO NUEVO 1993 !!**

## NOTA DEL PRESIDENTE

Nuestro reciente Congreso, celebrado con un enorme éxito en Lleida, nos ha servido para poner en perspectiva la situación actual, tanto de nuestra disciplina como de nuestra Sociedad. A través de las diversas ponencias y comunicaciones así como de la excelente Mesa Redonda final, hemos podido apreciar con bastante nitidez donde nos encontramos en el momento actual y, con una menor claridad, hacia donde nos dirigimos.

Dado el ineludable interés de este tema, me gustaría resumir y comentar algunos de los aspectos que me parecen de una mayor relevancia.

En lo referente a nuestra actividad profesional, la malherbología, podemos decir que en la actualidad se mueve entre luces y sombras.

Por un lado, y al ser una disciplina al servicio de la agricultura, sufre claramente las consecuencias de la profunda crisis que atraviesa esta actividad en toda Europa, y más especialmente en nuestro país. Los recortes presupuestarios, tanto en las empresas como en las administraciones públicas, el deterioro económico y la desnormalización de los agricultores, los problemas de los excedentes en nuestra actividad de nuestros cultivos, ponen un telón de fondo bastante sombrío a toda nuestra actividad. Desgraciadamente, nuestra capacidad de maniobra en estos aspectos es muy escasa o nula: no podemos más que "aguantar el temporal" y esperar que vengan tiempos mejores.

Por otro lado, las demandas actuales de la sociedad (mayoritariamente urbana y con un gran desconocimiento e incompreensión hacia el mundo rural) ponen un especial énfasis en una mayor protección del medio ambiente lo que mueve a los políticos a tomar medidas en esta dirección. En el tema que nos concierne, estas medidas se traducen principalmente en forma de diversas normativas regulando el uso de productos fitosanitarios.

Creo que todos estamos de acuerdo en el objetivo de conseguir una mayor protección del medio ambiente y en la conveniencia de disponer de normas y controles que garanticen dicha protección. Pero, indudablemente, el problema se ha magnificado en muchas ocasiones. Dando por sentado que cualquier tipo de actividad humana lleva asociado un riesgo ambiental, es necesario poner estos riesgos en perspectiva. En las condiciones propias de gran parte de nuestro país, los principales problemas ambientales causados por la agricultura están ligados a la erosión y a la salinización de los suelos, al agotamiento de las reservas hídricas, al fuego, a la pérdida de diversidad vegetal y animal... La contaminación de nuestras aguas o de nuestros alimentos por residuos de herbicidas tiene, en este contexto, una importancia bastante menor que la que se da en los países de centro o del norte de Europa.

En cualquier caso, nuestra disciplina debe dar una respuesta adecuada a esta demanda. En unos casos, esta respuesta implicará el controlar los niveles de contaminación por herbicidas, el reducir las dosis de aplicación y la toxicidad de los productos, el mejorar la calidad de las aplicaciones, el mejorar los sistemas de decisión, el introducir métodos de control alternativos, etc. En otros casos, nuestra

respuesta deberá ser informar al gran público y a los políticos de las realidades objetivas, de los conocimientos técnicos o científicos disponibles sobre este tema en este país. En ambos campos de actividad, todos nosotros tenemos un enorme reto para los próximos años, en este sentido, la actual Junta Directiva de la SEMh está dispuesta a asumir la responsabilidad que le corresponde en la clarificación de los impactos ambientales del control de las malas hierbas y, dentro de lo que sea posible, en la reducción de dichos impactos.

A pesar de estas "zonas de sombra", la actividad malherbológica sigue destacándose como una actividad con futuro. El control de las malas hierbas continúa y continuará siendo indispensable para satisfacer otra gran demanda de la sociedad: alimentos de calidad y a bajo precio, fibras, productos de uso industrial. El sector agrario es cada día más consciente de la importancia de nuestra actividad y lo reconoce de muy diversas formas: incorporando la enseñanza de la malherbología en la universidad, incrementando las plazas de especialistas en estos temas, apoyando la celebración de congresos y reuniones. En último lugar, pero no en importancia, está el hecho de que la malherbología en España cuenta con unos sectores públicos y privados relativamente numerosos, muy dinámicos y bien capacitados. ¡Esto sólo es ya una garantía de futuro!

En lo referente a nuestra Sociedad, creo que todos estaremos de acuerdo que nuestra situación actual es bastante satisfactoria. En estos últimos tres años, la SEMh ha experimentado un desarrollo espectacular: se ha pasado de la nada a contar con 220 socios, con 8 Grupos de Trabajo sobre temas diversos, con un Boletín Informativo de gran calidad, con unos Congresos Anuales de una elevada aceptación (recordemos que en Lleida 92 hubo 60 comunicaciones y 260 participantes, casi el doble que en Madrid 90). Realmente, en esta época de crisis resulta alentador el estar inmerso en una actividad que aun continúa creciendo.

Sin embargo, en los próximos años va a ser muy difícil el seguir manteniendo este ritmo de crecimiento. En este sentido hay que ser realista y plantearse unos objetivos acordes con esta realidad. El escenario futuro nos va a exigir un esfuerzo importante por consolidar lo que ya hemos conseguido en años pasados: una elevada participación en Congresos y Grupos de Trabajo, una variedad de cursos, tanto a nivel universitario como de especialización, unos presupuestos de inversión ya próximos a las destinados a las otras disciplinas de la Sanidad Vegetal.

Como Junta Directiva, sabemos que nos va a tocar dirigir la SEMh a través de tiempos difíciles. Sin embargo mantenemos nuestro espíritu entusiasta y nuestra confianza en el futuro de nuestra actividad, contando como siempre con vuestra colaboración para llevar adelante este empresa colectiva.

## RENOVACION JUNTA DIRECTIVA DE LA SEMH

En el Congreso de Lleida se ha renovado la Junta Directiva de la Sociedad, quedando como sigue:

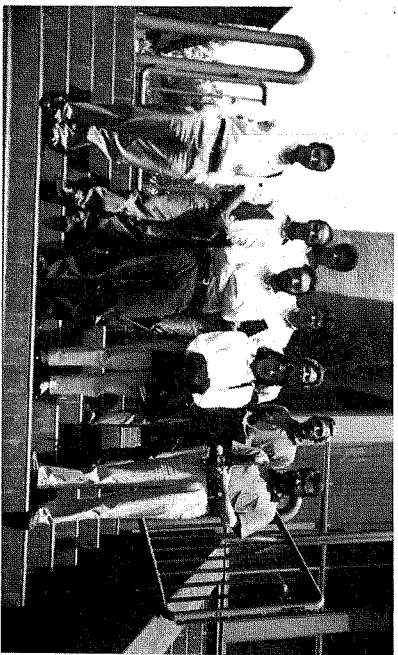
Presidente	César Fernández Quintanilla
Vicepresidente	José Joaquín García Serrano
Secretaría	M. Angeles Mendiola Ubillios
Tesoroero	Carlos Zaragoza Larios
Vocales	Luis García Torres (Presidente anterior)
	María Isabel Fraga
	Antonio Montserrat Delgado
	Andreu Taberner Palou

Esperamos que la nueva etapa que empezamos sea tan fructífera como la que acabamos de pasar, la nueva Junta Directiva así lo desea y espera.

Desde este Boletín lanzamos un saludo a todos los socios y os decimos que continuamos con misma ilusión de siempre.

## NOTICIAS DE LOS GRUPOS DE TRABAJO

\* El grupo de Biología y Ecología de Malas Hierbas se reunió en Octubre en Barcelona, ofrecemos a continuación una foto de los participantes, reunidos en la Facultad de Biológicas de la Universidad de Barcelona.



1. Miembros del grupo de trabajo Biología y Ecología de Malas Hierbas en la Facultad de Biológicas de la Universidad de Barcelona.

## NOTICIAS BREVES

\* Con el número 53 correspondiente al mes de agosto de este año, se ha iniciado una nueva etapa en el Boletín Informativo de la Sociedad Europea de Malherbología, que pasa a ser redactado por nuestro compañero Carlos Zaragoza Larios, quien en su primer número ya ha dado muestras de su excelente calidad como redactor. Vaya desde aquí nuestra más cordial enhorabuena. Por tanto, ya podemos decir que la noticia y la información malherbológica a nivel europeo está en España.

\* Nueva orientación en el Premio Jorge Pastor de Protección de los Vegetales. Dicho Premio, dotado con 1.000.000 de Pts., se otorgaba al mejor trabajo científico o técnico sobre la protección de vegetales contra plagas o enfermedades.

Ahora se otorgará a la mejor propuesta y realización con éxito de un proyecto de investigación a desarrollar en un centro especializado nacional o extranjero que sirva asimismo a la formación especializada del galdardonado en cualquiera de las materias relacionadas con la sanidad vegetal.

Los interesados pueden consultar el BOE 167 de 13 de julio de 1992 en el que aparece la Orden de 15 de junio que modifica a la Orden de 31 de julio de 1978 por la que se crea el Premio Jorge Pastor de Protección de los vegetales, así como la Resolución 22/768 del MAPA, de 22 de septiembre de 1992 en la que se convoca el Premio Jorge Pastor 1992.

Las propuestas deben presentarse antes del 30 de diciembre de 1992.

## CONGRESOS, SIMPOSIUMS Y REUNIONES.

\* EWRS Symposium 1994. LOS PROBLEMAS DE LAS MALAS HIERBAS EN LA AGRICULTURA SOSTENIBLE DEL AREA MEDITERRANEA. 5o. Simposium de la sociedad Europea de Malherbología a celebrar en Perugia (Italia) en Junio de 1994. Los interesados deben enviar su inscripción antes del 31 de diciembre de 1992 al Prof. G. Covarelli, Instituto di Agronomia, Borgo XX Giugno, 74. I-06100 Perugia. Tel. y Fax.: 39-75-33126, 39-75-33614, 39-75-30655

\* SIMPOSIUM EWRS SOBRE MALAS HIERBAS ACUATICAS. Se celebrará del 12 al 16 de septiembre de 1994 en el Trinity College Dublin (Irlanda). Organizador local: Dr. Joe Caffrey, Central Fisheries Board, Mohri Road, Glasnevin, Dublin 9, Irlanda.  
Tel.: 353 1 379206, Fax.: 353 1 360060

\* Conferencia Internacional IFOAM (International Federation of Organic Agriculture Movements) sobre Control de Malas Hierbas con Medios no Químicos. Tratará sobre estrategias de control en cultivos extensivos, hortícolas y viña, desarrollándose al mismo tiempo 4 temas técnicos: métodos de lucha preventiva y

gestión de malas hierbas, control mecánico, control térmico, control biológico.

Se celebrará del 5 al 9 de junio en Dijon (Francia). Los interesados deben ponerse en contacto con ENITA, Valérie Lecomte, B.P. 48, 21802 Quetigny, Francia. Fax 80 70 91 48.

\* Symposium Internacional sobre Aspectos cuantitativos y aplicaciones prácticas de las investigaciones sobre las malas hierbas y los herbicidas. Se celebrará en Braunschweig, Alemania. Organizador: Dr. T. Eggers. BBA Inst. f. Unkrautforschung. Messesweg 11-12. W-3300 Braunschweig, Alemania.

## TESIS DOCTORALES EN MALHERBOLOGIA

### EFFECTOS DE LA REDUCCION DE NITRATOS Y ASIMILACION DE NITROGENO SOBRE LA PLANTA DE CEBADA.

Tesis leída por María Luisa Salas Ruiz. CSIC, Centro de Ciencias Medioambientales, Madrid.

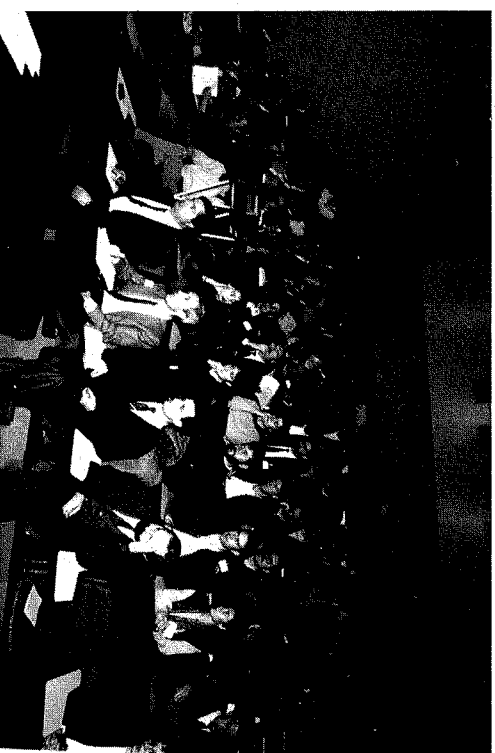
María Luisa Salas, miembro de nuestra Sociedad y perteneciente al Centro de Ciencias Medioambientales del CSIC de Madrid, ha defendido su Tesis Doctoral en la Facultad de Ciencias de la Universidad Autónoma de Madrid, bajo el título "Efectos de la reducción de nitratos y asimilación de nitrógeno sobre la planta de cebada.

En dicha tesis se hace un estudio exhaustivo del metabolismo nitrogenado de dicha especie, con un seguimiento detallado de la absorción de nitratos del suelo, acumulación por la planta y capacidad reductora de los mismos durante los estados fenológicos más críticos, así como sus implicaciones sobre la producción de biomasa, rendimiento y cantidad de grano con fines maltero-cerveceros.

La metodología de trabajo se está aplicando al caso de malas hierbas infestantes de cultivos hortícolas y a éstos mismos, con el fin de dilucidar la potencialidad competitiva por nitrógeno existente entre el binomio cultivo hortícola-mala hierba infestante, pues en principio ambos tipos de plantas de verano poseen unas características muy similares en cuanto a su apetencia por dicho nutriente.



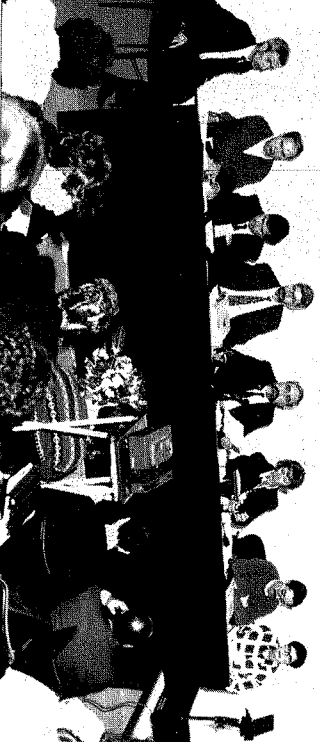
2. Inauguración del Congreso SEMh Lleida 1992. De izq. a dcha. Sr. Director de la ETSEA, Sr. Concejal Ayuntamiento de Lleida, Sr. Rector de la Universitat de Lleida, Sr. Delegado Territorial del DARP de la Generalitat de Catalunya en Lleida, Sr. Presidente de la SEMh



3. Aspecto del Salón de Actos, con capacidad para 214 personas, durante la celebración del Congreso.



4. Encuentros de los participantes entre las sesiones. Esta es una de las principales funciones del Congreso, el encuentro e intercambio de conocimientos entre los participantes.



6. La Junta Directiva 1990-1992 durante la celebración de la Asamblea General.



7. Los miembros de la Mesa Redonda celebrada durante el congreso. De izqda a dcha. Sr. López de Sagredo, Sra. Pilar Carbonero, Sr. Jaime costá, Sr. Vives, Sr. Dawson.



8. Un aspecto de los llamativos y bien elaborados posters, que fueron seguidos con gran atención por parte de los asistentes.



9. J. Dawson junto con J. Recasens, en un momento de la celebración del congreso.

#### DINAMICA DE POBLACIONES DE ALGUNAS ESPECIES ARVENSES PRESENTES EN CULTIVOS DE SECANO EN RESPUESTA A DIFERENTES PRACTICAS CULTURALES.

Tesis leída por L. Navarrete Martínez. SIA Comunidad de Madrid. Apdo. 127. 28800 Alcalá de Henares

En el presente trabajo se analizan, en primer lugar, los cambios producidos en la vegetación arvense presente en una rotación veza-trigo como consecuencia del tipo de laboreo utilizado. La densidad de poblaciones de *Veronica hederifolia*, *Lamium amplexicaule* y *Descurainia sophia* tiende a disminuir en ausencia de laboreo. Por el contrario, la densidad de *Convolvulus arvensis* se incrementaba al suprimir o reducir el laboreo. La densidad de *Papaver rhoeas* no mostraba una respuesta claramente definida al tipo de laboreo; sin embargo, al igual que *Descurainia sophia*, resultó influenciada por el tipo de cultivo utilizado en la rotación, incrementándose siempre después de un año de veza y disminuyendo después de otro con trigo. En conjunto, la densidad de la comunidad se vio significativamente reducida cuando no se realizaba laboreo, manteniéndose relativamente estable en las parcelas donde sí se labró.

En segundo lugar, se realiza un estudio detallado de la dinámica de las poblaciones de *Avena ludoviciana* en relación con el tipo de rotación y con el régimen de laboreo utilizado. Después de cinco años de control, la densidad de las semillas de *Avena* presentes en el suelo resultó drásticamente reducida en todos los sistemas evaluados. Cuando el laboreo se realizaba con el arado de vertedera, la mayoría de las semillas se encontraban enterradas a mayor profundidad que si no se labraba o no se invertía el perfil. La densidad de plántulas nacidas siempre fue menor en ausencia de cultivo en el año (barbecho). En presencia de plántulas, la nascencia oscilaba según lo hacia el banco de semillas. La proporción de plántulas que alcanzaron la madurez fue más elevada (cuatro veces) en el monocultivo de cereal que cuando se utilizó el barbecho o cultivos alternativos (veza y girasol) en la rotación. La producción de semillas por planta resultó inferior cuando las avenas se desarrollaban sobre cebada, más densa y competitiva, que sobre un cultivo más abierto como el girasol.

#### LIBROS.

\* Efecto de factores naturales y de origen mixto sobre los críticos.

Libro publicado por el Socio y miembro honorario de la SEMh José María del Rivero. Reproducimos el primer párrafo de la introducción de dicho libro, del que puede deducirse su contenido.

"Se reúnen en este libro artículos sobre diversas cuestiones relacionadas con el agua, polvo y frío y los críticos que se publicaron entre 1965 y 1988, ambos inclusive, es decir, en un periodo de 24 años. En lo concerniente a polvo y frío se ha hecho una corta extensión a las plantas en general en el primer caso y a los

frutales de hoja caduca y almendro en el segundo. Su finalidad fue una labor de divulgación e información, pero tienen una vigencia actual".  
Esta publicado en la E. T. S. I. Agrónomos de Valencia. Servicio de Publicaciones.

\* Estudio de diverso métodos de manejo del suelo alternativos al laboreo en el cultivo del olivo. No-laboreo y laboreo reducido.

Realizado por nuestro compañero y socio de la SEMh Miguel Pastor Muñoz-Cobo, que fue merecedor del Premio Investigación Agraria 1989 del Instituto de Estudios Gienenses, en el que se presentó bajo el lema " Usar, pero conservar- do".

Recogemos del Acta de Concesión del Premio un resumen del contenido de dicho libro: ". Es un estudio exhaustivo, totalmente puesto al día y perfectamente estructurado, que recoge tanto las primeras investigaciones realizadas sobre el tema del no-laboreo y el laboreo reducido hace años, como los últimos descubrimientos en la materia, incluyendo numerosas experiencias propias. Las conclusiones son claras, señalando tanto sus ventajas como sus defectos y es punto de partida obligado para ulteriores estudios sobre el tema".

¡Enhorabuena a ambos compañeros por sus publicaciones!

\* Están a la venta los Proceedings del Primer Congreso Internacional de Malherbología, celebrado en Melbourne, del que hemos recogido amplia información en anteriores Boletines. Los interesados pueden solicitarlo a AGMEDIA, P.O. Box 258, East Melbourne, Vic 3002, Australia. Son dos volúmenes al precio de 95.- \$ cada uno o de 165.- \$ los dos.

## PREMIO SEMh 1992

Durante la celebración de la Asamblea General de los miembros de la SEMh en Lleida, se ha concedido el Primer Premio SEMh a la mejor publicación en Malherbología realizada durante 1992, dotado con 100.000 Pts.

Para la Junta Directiva fue una grata sorpresa el elevado número y excelente calidad de los trabajos que optaron al Premio; no dudamos de la gran aceptación que este Premio ha tenido y que no dudamos continuará teniendo.

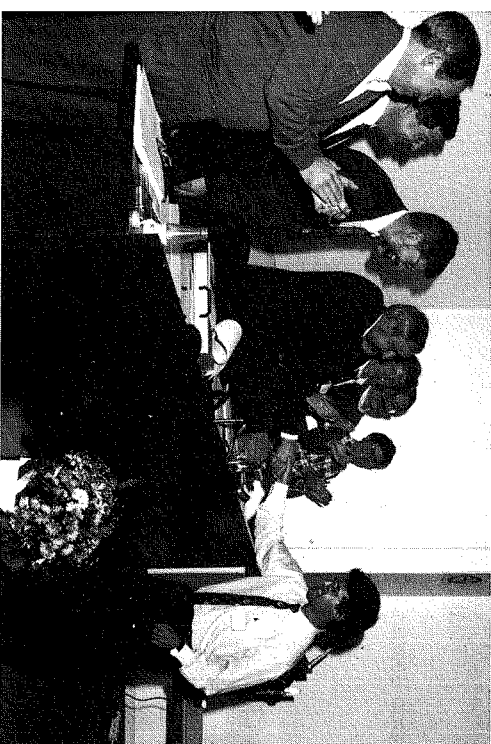
El Premio ha recaído en Tomás Márquez, por su trabajo COLECCION FOTOGRAFICA DE MALAS HIERBAS PRESENTES EN ZONAS CULTIVADAS, se trata de una colección de 1092 diapositivas que abarcan 250 especies.

Del resumen del autor sobre su trabajo, entresacamos: "Se adjunta una colección fotográfica en forma de diapositivas, que engloba la mayor parte de las especies de malas hierbas susceptibles de infestar zonas cultivadas. Se incluyen, para la mayoría de las especies, diapositivas de la plántula y de la planta adulta, así

como detalles de flores, frutos, ... con el fin de facilitar su reconocimiento".

La concesión del Premio no fue fácil. Al mismo se presentaron 9 trabajos de mucha calidad, todos ellos reuniendo las cualidades de originalidad, calidad científica y con resultados de amplia repercusión en el sector agrícola. A todos ellos nuestra felicitación y cordial enhorabuena.

Ofrecemos en forma de fotografía un momento de la entrega del Premio por parte de nuestro anterior Presidente, Luis Garcia Torres, al galardonado, Tomás Márquez.



5. Concesión del Premio SEMh 92, por parte del Presidente de la SEMh al galardonado, Tomás Márquez.

## INFORME DE TESORERIA

ESTADO DE CUENTAS A 31-10-92

### INGRESOS

Cuotas de Socios Numerarios .....	416.750
Cuotas de Socios Protectores .....	400.000
Jornadas Córdoba 91 .....	200.000
Venta de Actas Jornadas 91 y 92 .....	28.000

Total ingresos ..... 2.227.661

Saldo Bancos y Caja (31-10-91) ..... 777.752

TOTAL Ingresos y saldo anterior ..... 3.005.413

### GASTOS

Jornada Córdoba 91 (Actas, Programa, Secretaria) .....	1.710.911
Oficina (mecanografía, material escritorio) .....	96.690
Junta Directiva (Desplazamientos) .....	40.000
Boletines .....	290.305
Preparación Congreso Lleida 92 .....	400.000
Bancos (Gestión de recibos) .....	6.536

Total gastos ..... 2.544.442

### SALDO ACTUAL

En Bancos (31.10.92)	303.568
BBV Madrid (cc 844944.3; Hilarión Eslava)	155.315
CAI Zaragoza (cc 80.17; Ag. 47)	2.088
En Caja .....	

Total Saldo Actual ..... 460.971

TOTAL Gastos y saldo actual ..... 3.005.413

### NECROLOGICA

El día 16 de enero del presente año falleció el Profesor Federico Medina Zapater, víctima de un infarto.

Tuvo la suerte durante mis primeros años en el INIA, de trabajar junto a FEDERICO en un plan de investigación sobre el no cultivo en los agrros. Con él escribí mis primeros trabajos. Puedo asegurar que tenía una gran capacidad de trabajo, una calidad humana enorme, así como una difícil intuición para priorizar y sintetizar los fenómenos agrícolas.

Desde este foro queremos dar nuestro más sentido pésame a su familia. La SEMH, entre otras entidades, ha perdido un gran malherbólogo.

Diego Gómez de Barraza

### SOCIOS PROTECTORES

CIBA - GEIGY

CORMO, S.A.

DU PONT IBERICA, S.A.

E.T.I.S.A.

GOZPER, S.C.L.

ICI - ZELTIA, S.A.

INDUSTRIAS QUIMICAS ARGOS, S.A.

MONSANTO ESPAÑA, S.A.

RHONE POULENC AGRO

SEMILLAS CARGILL

LLEIDA-92 HA SIDO UN EXITO, PERO... YA SE ACERCA

LUGO - 93

Y ES QUE... NO PARAMOS



10. Cartel anunciador del congreso. Junto a él pueden verse los distintos organismos que componen el Campus en el que se celebró dicho congreso. El próximo... en Lugo.